

**Pisa 5 Maggio 2005
III WORKSHOP**

Internet Document Delivery e cooperazione inter-bibliotecaria

La qualità al servizio della cooperazione

Evoluzione del network NILDE: riflessioni e prospettive

Silvana Mangiaracina

**Biblioteca dell'Area della Ricerca CNR di
Bologna**

Sommario

- Scopo del workshop odierno
- Crescita della rete Nilde:
 - cooperazione inter-disciplinare
 - cooperazione inter-istituzionale
- Effetti del Regolamento e sue criticità:
 - Tempi di fornitura
 - Volumi di scambio, pagamento articoli
 - Invio elettronico dei documenti
- Prospettive future
 - Apertura della rete Nilde a biblioteche estere
 - Trasformazione di Nilde da “progetto” a “servizio”
- Conclusioni

Perché siamo qui oggi?

- I workshop “IDD e cooperazione”, Roma 2001
 - invito alla sperimentazione
- Il workshop “IDD e cooperazione”, Bologna 2003
 - 79 biblioteche fornitrici
 - 13.936 documenti scambiati
- Regolamento di Nilde, 2004

... “Nilde ha come scopo lo sviluppo della **cooperazione interbibliotecaria** nei servizi di Document Delivery e, a tal fine, intende promuovere la **reciprocità degli scambi** tra le biblioteche e facilitare la diffusione di **standard qualitativi omogenei** nell’erogazione dei servizi DD.”
- III workshop, “La qualità al servizio della cooperazione”, Pisa 2005
 - 470 biblioteche aderenti
 - 101.802 documenti scambiati
 - Nilde non solo “software”, ma anche “rete di biblioteche”
 - Esperienza di lavoro condivisa attraverso la pratica quotidiana
- Continue proposte di miglioramento e di personalizzazione del software

Perché siamo qui oggi?

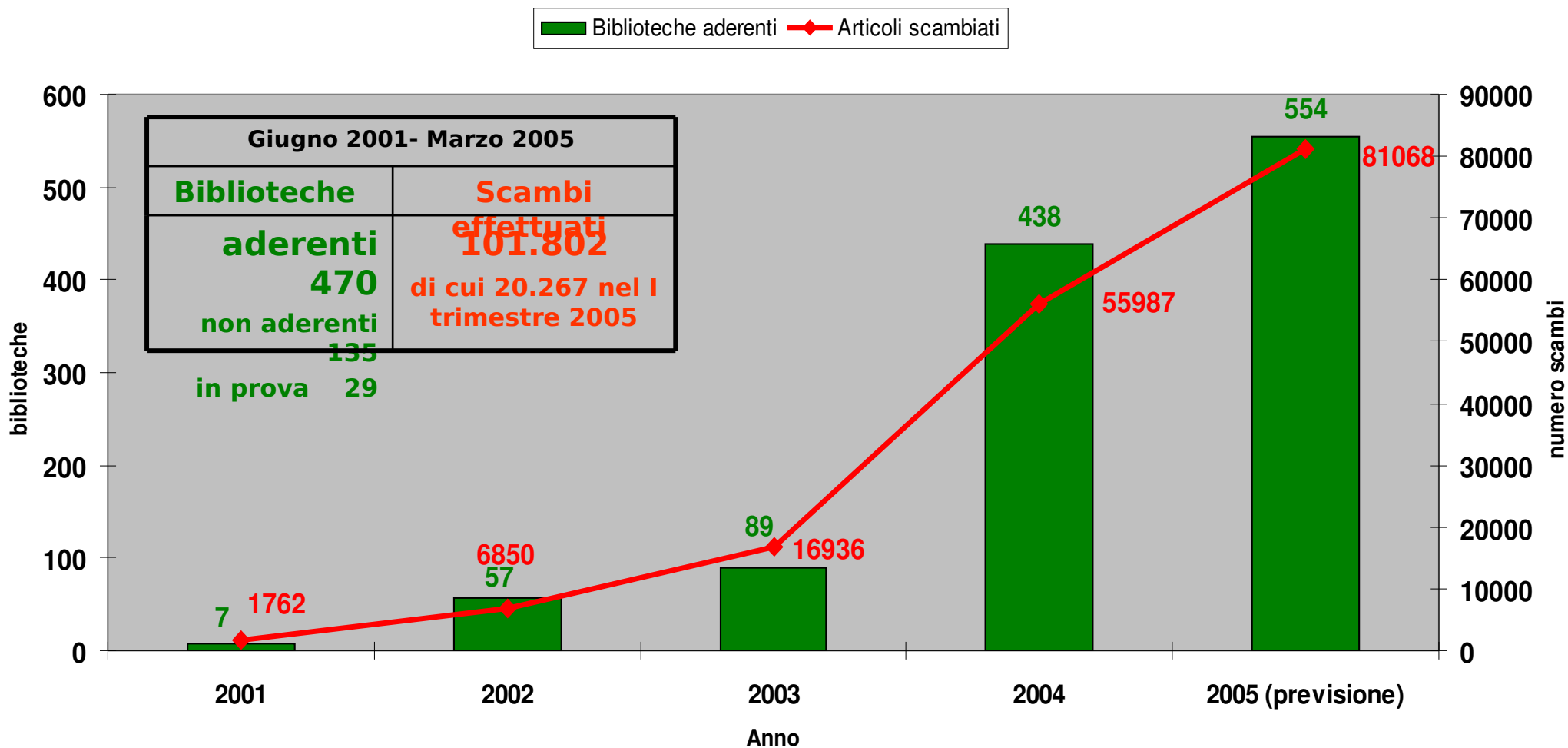
- Il Regolamento (in vigore dal 1 Gennaio 2004) enuncia i servizi offerti e le condizioni per l'adesione a Nilde
- ...Qualunque biblioteca può aderire a Nilde, purché si impegni nei confronti di tutte le altre biblioteche Nilde a:
 - a)....; b)....;..... e)....;....tali condizioni si intendono sperimentali e saranno monitorate nel corso del primo anno di entrata in vigore del presente regolamento. Alla fine di tale periodo e sulla base del monitoraggio effettuato, le biblioteche aderenti approveranno il regolamento in via definitiva, apportandovi eventuali modifiche e miglioramenti che saranno rilevati in corso d'opera.

Il Regolamento di Nilde

- Condizioni previste nell'attuale regolamento:
 - a) reciprocità di fornitura;
 - b) diffusione del proprio posseduto;
 - c) tempi di fornitura certi;
 - d) invio gratuito dei documenti, *salvo eventuali compensazioni a fronte di forte squilibrio tra biblioteca e biblioteca nel numero di documenti richiesti e ricevuti, rilevabile a fine anno;*
 - e) distribuire equamente le richieste su tutte le biblioteche

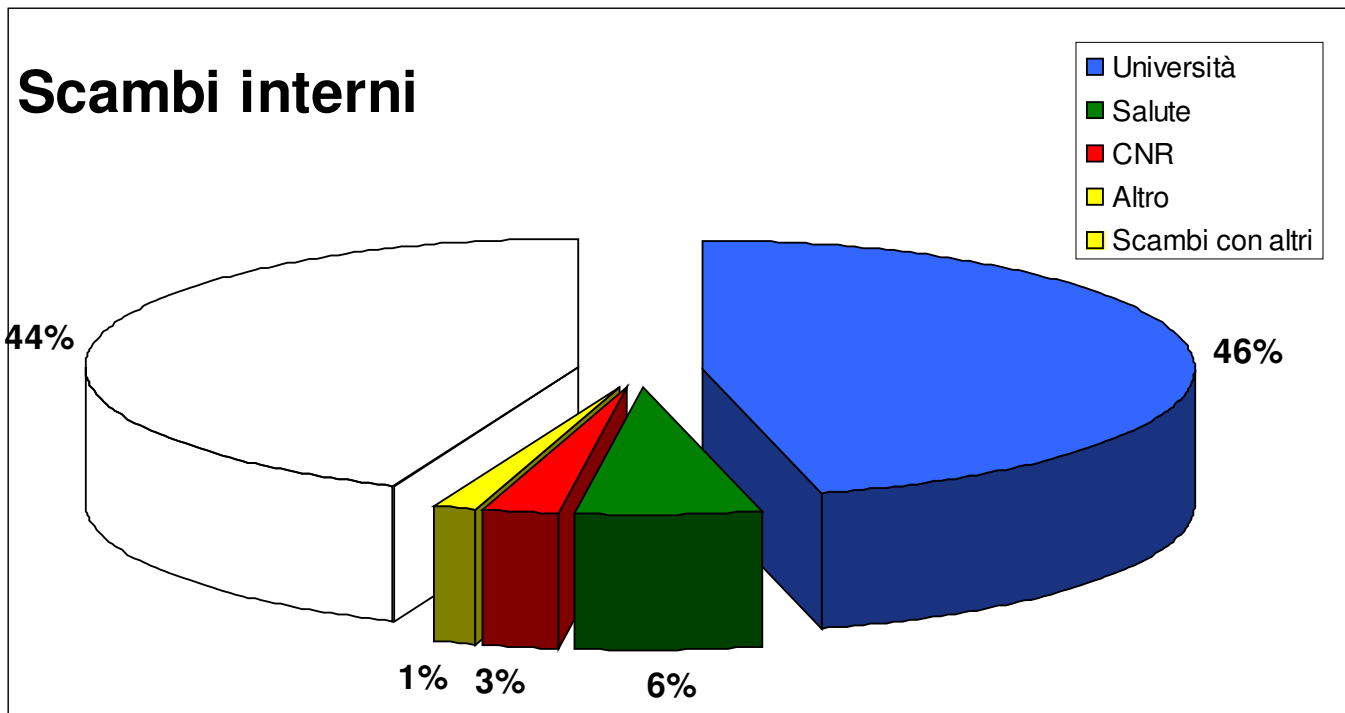
Crescita della rete di biblioteche Nilde

NILDE: volume di scambi/biblioteche aderenti nel periodo 2001-2004 e previsione per il 2005 (in base al primo trimestre 2005)



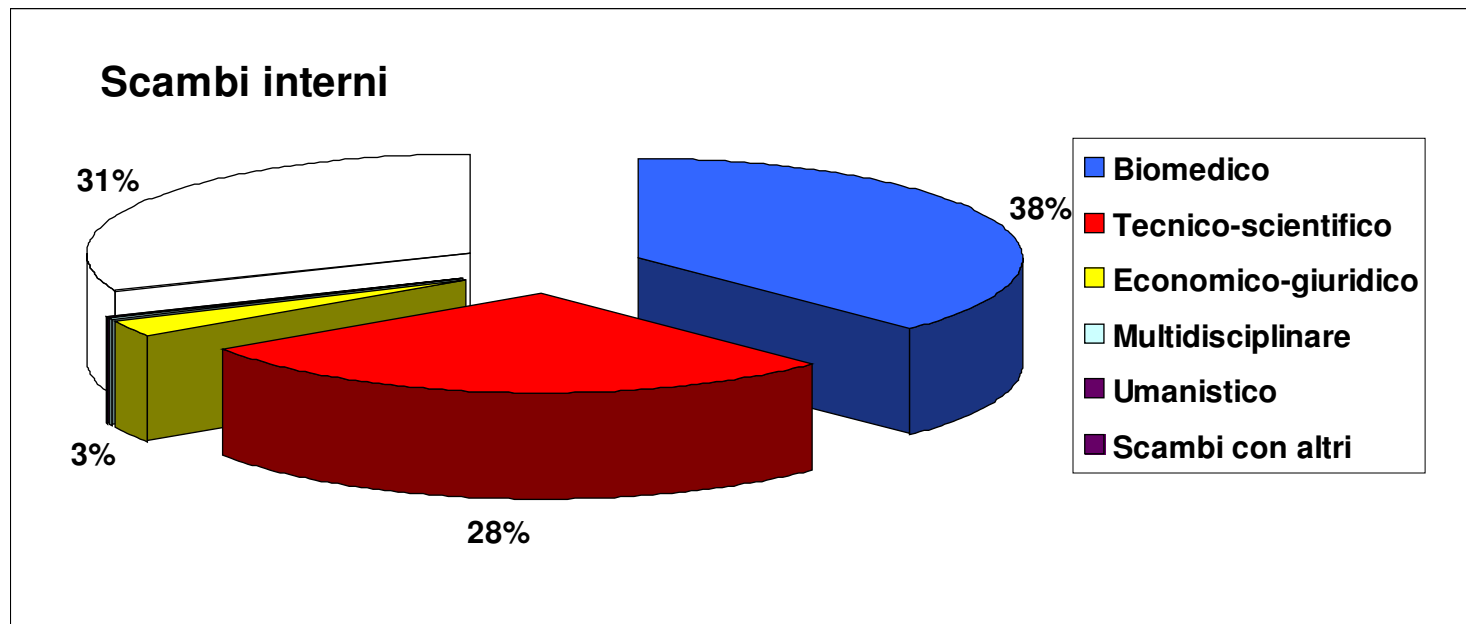
Scambi per settore istituzionale giu.2001-marzo 2005

	Articoli Forniti	%	Articoli Richiesti	%
Università	62833	62%	69606	68%
Salute	20778	20%	12559	12%
CNR	10873	11%	7169	7%
Altro	7318	7%	12468	12%
TOTALE	101802		101802	



Scambi per ambito disciplinare giu.2001-marzo 2005

	<i>Articoli Forniti</i>	<i>%</i>	<i>Articoli Richiesti</i>	<i>%</i>
Biomedico	52413	51%	48034	47%
Tecnico-scientifico	39990	39%	42361	42%
Economico-giuridico	5237	5%	3654	4%
Multidisciplinare	3135	3%	5622	6%
Umanistico	977	1%	2008	2%
Architettura	50	0%	123	0%
TOTALE	101802		101802	



Nilde e cooperazione

- **Il settore tecnico-scientifico e biomedico copre circa il 90% degli scambi avvenuti attraverso Nilde**
- **Biblioteche di ambiti istituzionali e disciplinari diversi sono vasi comunicanti: cooperare è utile e necessario a tutti**

Statistiche Nilde 1 gen.2004 - 31 marzo 2005

443 biblioteche aderenti “attive”, di cui:

Appartenenza istituzionale:

Università	66% (293)
Salute	12% (52)
CNR	8% (33)
Altro (pubbliche)	14% (64)

Ambito disciplinare:

Tecnico-scientifico	45% (199)
Biomedico	36% (160)
Economico-giurid.	7% (33)
Multidisciplinare	7% (29)
Umanistico	4% (18)
Architettura	1% (4)

Statistiche Nilde 1 gen.2004 - 31 marzo 2005

Le 443 biblioteche hanno fornito 76.362 documenti:

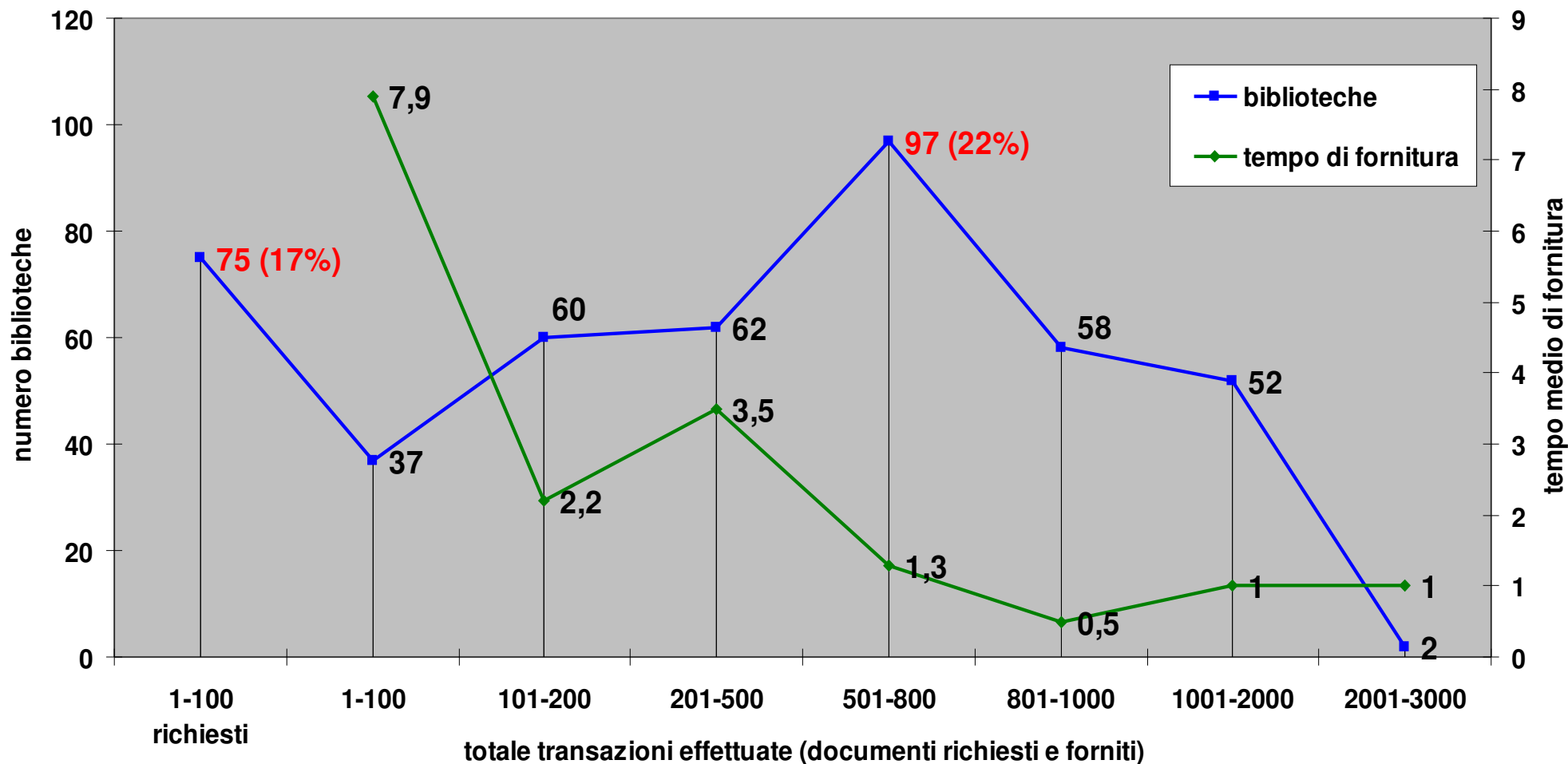
Tipo spedizione dei documenti:

Nilde	32%	← invio elettronico sicuro
Fax	30%	
Posta	14%	
Ariel/Altro	12%	
Invaso	13%	

Tempi medi di fornitura delle biblioteche:

<= 1 giorno	27%	(120)	
<= 2 giorni	20%	(90)	
<= 3 giorni	10%	(46)	
<= 7 giorni	12%	(54)	
<= 20 giorni	5%	(21)	
> 20 giorni	3%	(13)	
Non rilevabile	22%	(99)	6.852 documenti richiesti pari al 9% del totale

Distribuzione delle biblioteche e corrispondenti tempi di fornitura in base ai volumi di scambio effettuati nel periodo 1 gennaio 2004 - 31 marzo 2005, su un totale di **151.327 transazioni di richiesta o fornitura**



Criticità nel Regolamento

Punto e) delle condizioni di adesione:...

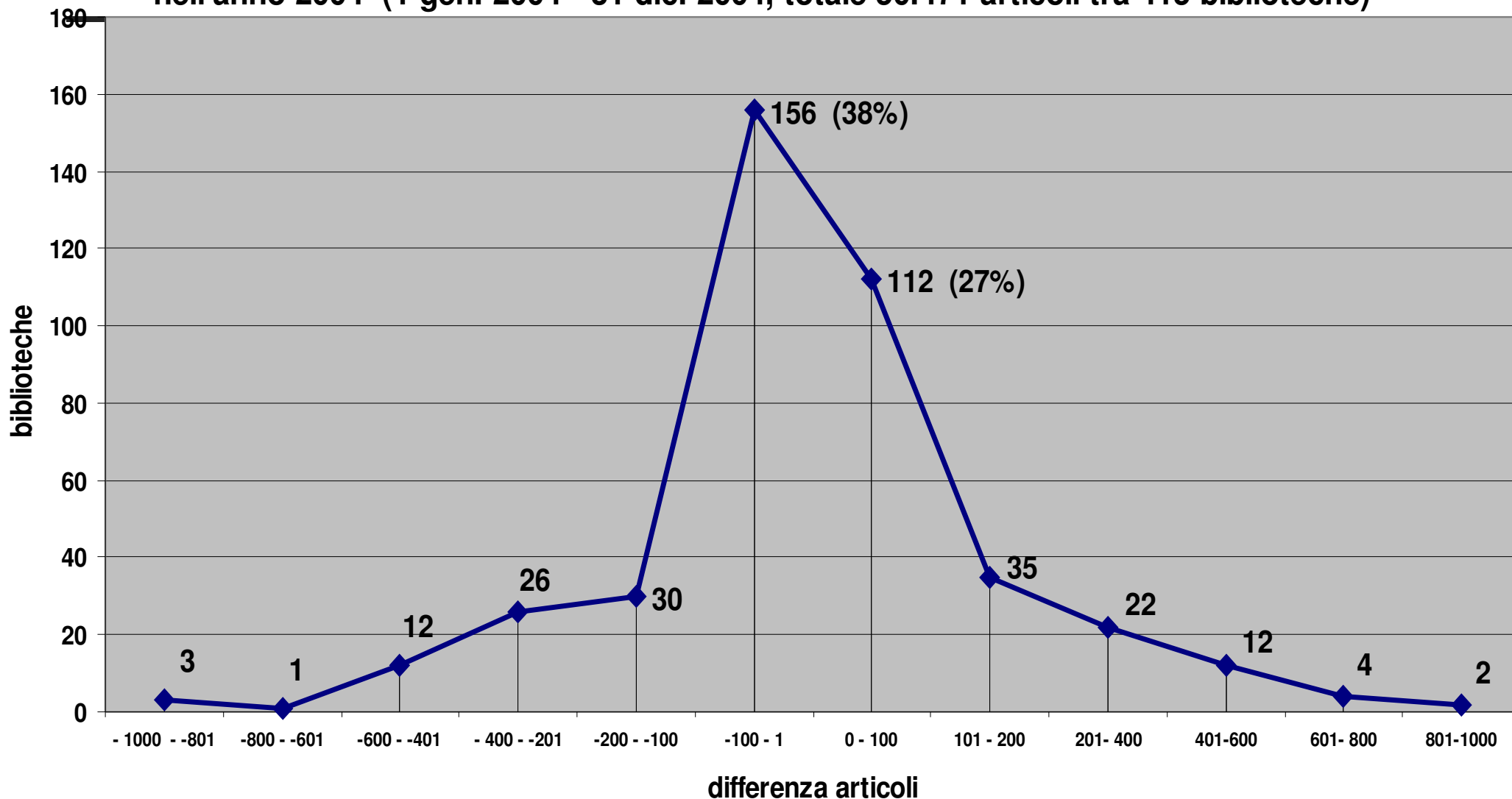
invio gratuito dei documenti, *salvo eventuali compensazioni a fronte di **forte squilibrio** tra biblioteca e biblioteca nel numero di documenti richiesti e ricevuti, rilevabile a fine anno;*

Ambiguità (voluta) nel termine “forte squilibrio”

Qual è stata la **differenza articoli** rilevata a fine anno dalle singole biblioteche?

Esistono altri indicatori che possano misurare il grado di soddisfazione delle biblioteche in merito agli scambi intercorsi? Per esempio, la biblioteca potrebbe essere lo stesso soddisfatta e ritenersi *in pari* perché ha risparmiato tempo e lavoro grazie all'affidabilità della rete Nilde

Distribuzione delle biblioteche in base alla loro differenza articoli registrata nell'anno 2004 (1 gen. 2004 - 31 dic. 2004, totale 50.471 articoli tra 415 biblioteche)



Totale articoli scambiati tra bib.aderenti	54571	54571
Totale articoli scambiati intra-BiblioSAN	4100	4100
Totale articoli scambiati tra bib.aderenti, esclusi BiblioSAN	50471	50471

Tasso di reciprocità, anno 2004

Tasso di reciprocità = articoli forniti/ articoli richiesti
permette di confrontare i volumi di scambio

TR = 1 se il numero articoli forniti è **uguale** al numero di articoli richiesti

TR = 2 se sono stati forniti **il doppio** degli articoli richiesti

TR = 0,5 se sono stati forniti **la metà** degli articoli richiesti

TR	biblioteche	
non calcolabile	17	4%
> 2,5	96	23%
0,4 - 2,5	133	32%
0 - 0,49	113	27%
0	50	13% (meno di 50 articoli richiesti)

Esempi tasso di reciprocità, anno 2004

Tipo	Amb. Disciplinare	Città	Articoli forniti	Articoli richiesti	Diff. Articoli =E-F	Tasso reciprocità = E/F
Salute	biomedico	Brescia	1062	125	937	8,50
Università	biomedico	L' Aquila	1022	207	815	4,94
Università	biomedico	Brescia	902	182	720	4,96
Università	biomedico	Bologna	775	114	661	6,80
Altro	tecnico-scien	Bologna	712	76	636	9,37
Università	tecnico-scien	Chieti	910	284	626	3,20
Università	tecnico-scien	Verona	690	150	540	4,60
Università	biomedico	Milano	782	298	484	2,62
CNR	tecnico-scien	Bologna	1019	505	514	2,02
Università	biomedico	Padova	607	355	252	1,71
Università	biomedico	Roma	1156	951	205	1,22
Università	tecnico-scien	Pavia	353	345	8	1,02
Università	biomedico	Ozzano Em	412	469	-57	0,88
Università	tecnico-scien	Viterbo	436	591	-155	0,74
Università	multidisciplin	Trento	420	730	-310	0,58
Altro	biomedico	Vicenza	235	564	-329	0,42
Università	biomedico	Roma	274	1252	-978	0,22
Università	biomedico	Siena	25	895	-870	0,03
Università	biomedico	Napoli	117	954	-837	0,12
Altro	biomedico	Roma	107	772	-665	0,14
Università	umanistico	Urbino (PU)	142	705	-563	0,20
Università	biomedico	Monza	3	549	-546	0,01

Criticita nell' Invio elettronico dei documenti

- Il caso SUBITO
 - causa intentata dagli editori contro l'invio elettronico dei documenti e richiesta alla Commissione CE di iniziare un procedimento di infrazione contro la Germania per *l'attività di document delivery* e il non corretto recepimento della normativa comunitaria
- In presenza di contratti con gli editori (consorzi per l'acquisizione di licenze online) è necessario che:
 - l'editore consenta il dd elettronico sicuro (molti lo fanno, ma non tutti, es: Elsevier)
 - Nilde possa essere riconosciuto come sistema sicuro, al pari dei più noti suoi simili anglo-americani (es: Prospero)

Apertura di Nilde a biblioteche estere

- Richiesta da parte del CNRS-INIST di trovare fornitori di documenti italiani di difficile reperibilità
 - circa 10 richieste/mese di documenti, in ambito multidisciplinare e biomedico
 - poche richieste, ma *time-consuming*
- Interesse a conoscere il Regolamento di Nilde (in inglese o francese)
 - rete di biblioteche (interessante!)
 - accettazione del principio di compensazione (purchè sia fornito il dettaglio completo di tutti gli ordini)
 - non necessario per INIST fornire articoli
 - possibilità di fattura unica per tutti gli articoli richiesti alle biblioteche italiane (sul tipo di Subito)? non possibile adesso

Quale futuro per Nilde?

- La crescita della rete Nilde è stata accompagnata da una parallela e continua evoluzione del software
- L'enorme crescita del numero di biblioteche ha comportato nuovi carichi lavorativi per:
 - Fornire assistenza, telefonica e via e-mail
 - Gestire il servizio (aggiornare l'anagrafe biblioteche e dei cataloghi)
 - Sviluppare nuove funzionalità del software
- Per poter continuare a garantire il funzionamento di Nilde è necessario prevedere risorse adeguate e stabili, **trasformando Nilde da “progetto” a “servizio”**

Trasformazione di Nilde da “progetto” a “servizio”

- Costi stimati per il servizio Nilde :
 - € 50.000/anno per la gestione del servizio:
 - Personale informatico dedicato
 - Aggiornamenti hardware
 - Aggiornamento del sito web per conformarlo alla legislazione vigente in materia di privacy e servizi online
 - Spese generali (spese telefoniche, attività di diffusione, formazione, assistenza, etc..)
 - Costo di abbonamento per le biblioteche:
 - € 200/anno + IVA per le biblioteche universitarie, di enti di ricerca e di aziende ospedaliere
 - € 50/anno + IVA per le biblioteche pubbliche (comunali, provinciali, di quartiere, etc...)

Tale costo è stato stimato nell'ipotesi che almeno 250 biblioteche sottoscrivano il servizio. Il costo di abbonamento potrebbe diminuire se aumentassero le adesioni.

Trasformazione di Nilde da “progetto” a “servizio”

Nel corso del prossimo mese sarà proposto un sondaggio (online) a tutte le biblioteche aderenti a Nilde per conoscere la loro intenzione a voler sottoscrivere il servizio o meno.

I risultati del sondaggio saranno decisivi per il futuro di NILDE

a) Nilde, pur mantenendo immutate o quasi le attuali caratteristiche di ampia rete di biblioteche, si trasformerà in un servizio autosufficiente

b) oppure, Nilde concluderà la sua attività al 31 dicembre 2005, per mancanza di risorse.

Conclusioni

- Il successo dell'utilizzo Nilde dimostra come le idee e la *filosofia* su cui è basato il suo Regolamento siano state condivise *attivamente* da un grande numero di biblioteche aderenti:
 - Qualità del servizio
 - Cooperazione
 - Efficienza e risparmio di tempo
- In assenza di finanziamenti centrali (ministeriali o istituzionali) Nilde, per continuare ad esistere deve *compiere un salto di qualità e divenire un servizio*, i cui costi di gestione vengano sostenuti da tutte le biblioteche partecipanti
- Il Regolamento di Nilde dovrà essere rivisto alla luce:
 - della nuova configurazione del servizio Nilde
 - delle criticità riscontrate in merito al pagamento degli articoli

Il team di lavoro di Nilde

Silvana Mangiaracina
Responsabile del progetto

Patrizia Salamone
Gestione anagrafe biblioteche e Nilde help-desk
tel 051 639 8028
nilde@area.bo.cnr.it

Massimiliano Giannuzzi
Marta Zaetta
Sviluppo software Nilde
nilde-tech@area.bo.cnr.it

<http://biblio.bo.cnr.it>, <http://nilde.bo.cnr.it>